



**DOPRAVA
A MOBILITA**
výzkumný tým

Vliv pandemie covid-19 na rozvoj online mobility při pravidelných aktivitách

Jan Brůha

„Budoucnost městské mobility v kontextu společenských výzev“

Praha, 19. 10. 2022



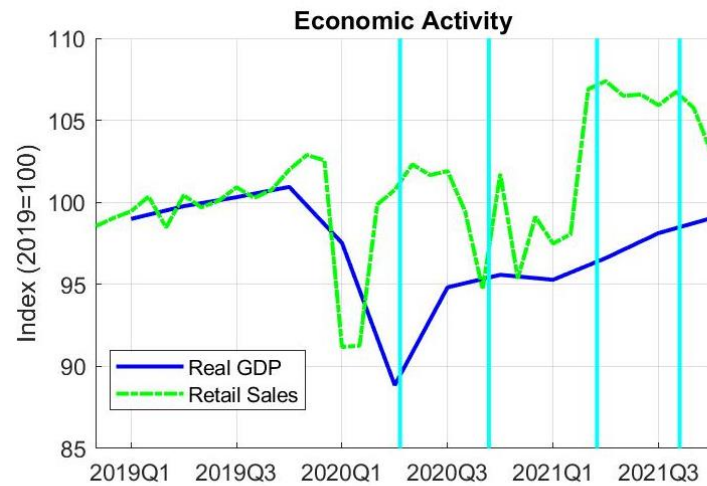
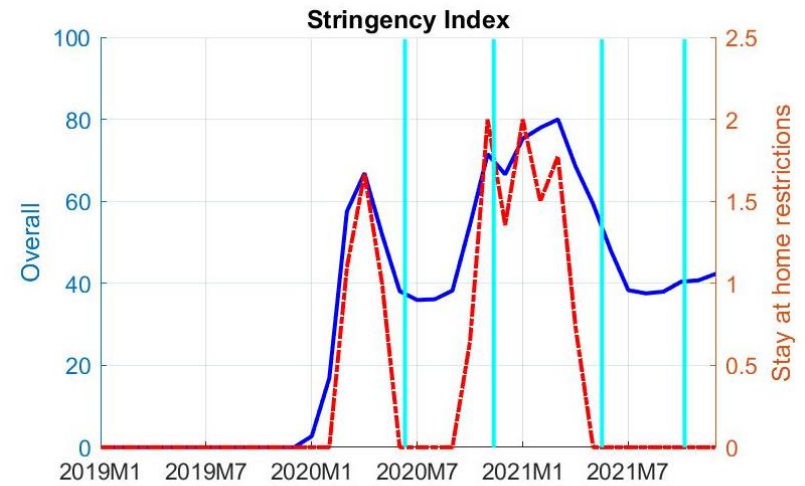
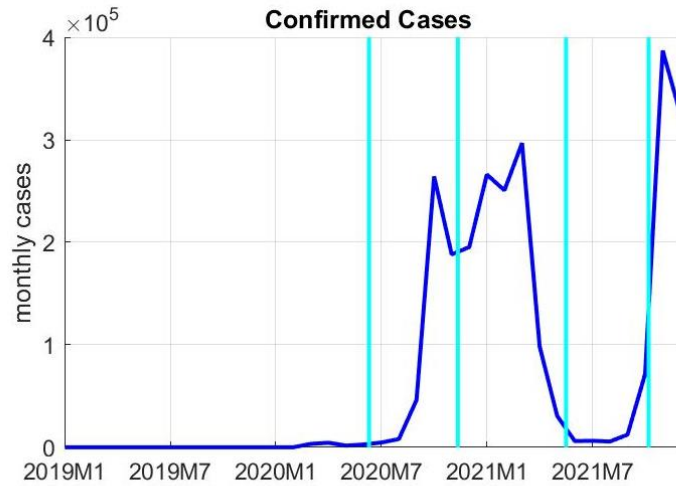


- COVID-19 pandemic = velký negativní šok do fungování společnosti; pokles mobility
- **Vrátí se mobility na svou předpandemickou úroveň poté, co pandemie skončí nebo budou změny permanentní?** „Crisis times often result in major transformations in society“ [Kirk and Rifkin, 2020]
- Akcelerace informačních technologií – velká řada aktivit se přesunula do online prostředí
 - Před pandemií nízká míra pravidelné (každodenní) práce z domova, byť pomalu rostoucí (z 4.6% na 5.2% během posledního desetiletí v EU; USA podobná čísla)
 - Podíl lidí nakupujících online před pandemií se velmi lišil mezi zeměmi a rozdílnými druhy zboží (nejvíce poptávané zboží online v ČR: oblečení, obuv, sportovní zboží, IT produkty)
- **Jaké trvalé změny v dopravním chování jako reakce na zkušenost lidí s virtuálními aktivitami během pandemie lze identifikovat?**
- Implikace pro městské plánování, řízení mobility, obecnou hospodářskou politiku
 - tlak na poptávku po příslušné infrastruktuře vč. IT



- Socioekonomické a demografické charakteristiky
 - pracovní stav (typ práce, sektor)
 - výroky související s postojem pro identifikaci latentních proměnných/faktorů
 - počet dní, kdy si respondenti mysleli, že mohou pracovat na dálku, aniž by to ohrozilo jejich efektivitu/produktivitu bez ohledu na pandemiistrach z covid19
- Cestovní vzorce (aktivita) pro různé aktivity (dojíždění do práce/školy, dva druhy nakupování a devět volnočasových aktivit)
 - frekvence aktivit online x mimo domov
 - dominantní způsob dopravy mimo domov

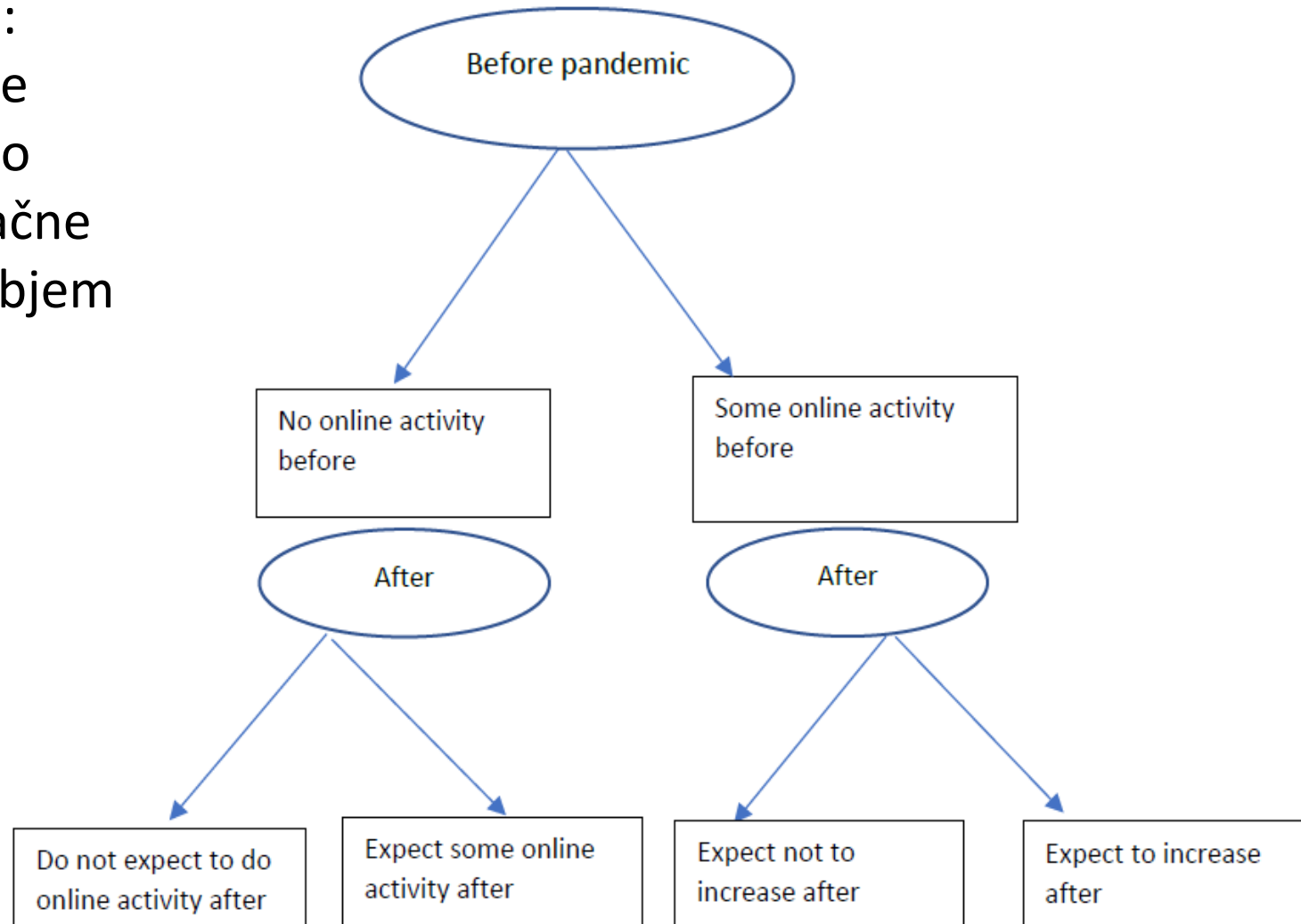
Pandemie v ČR

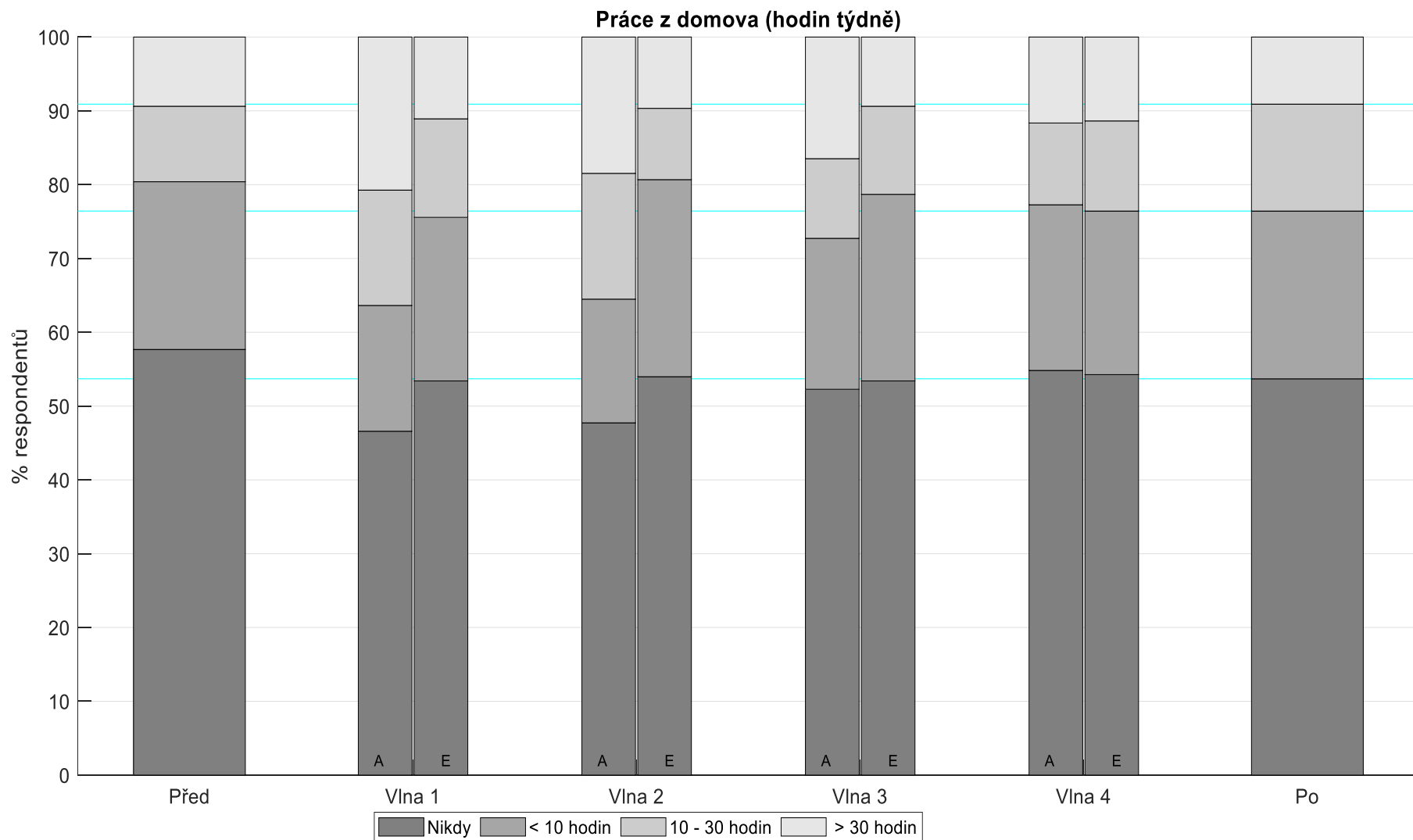


Survey waves

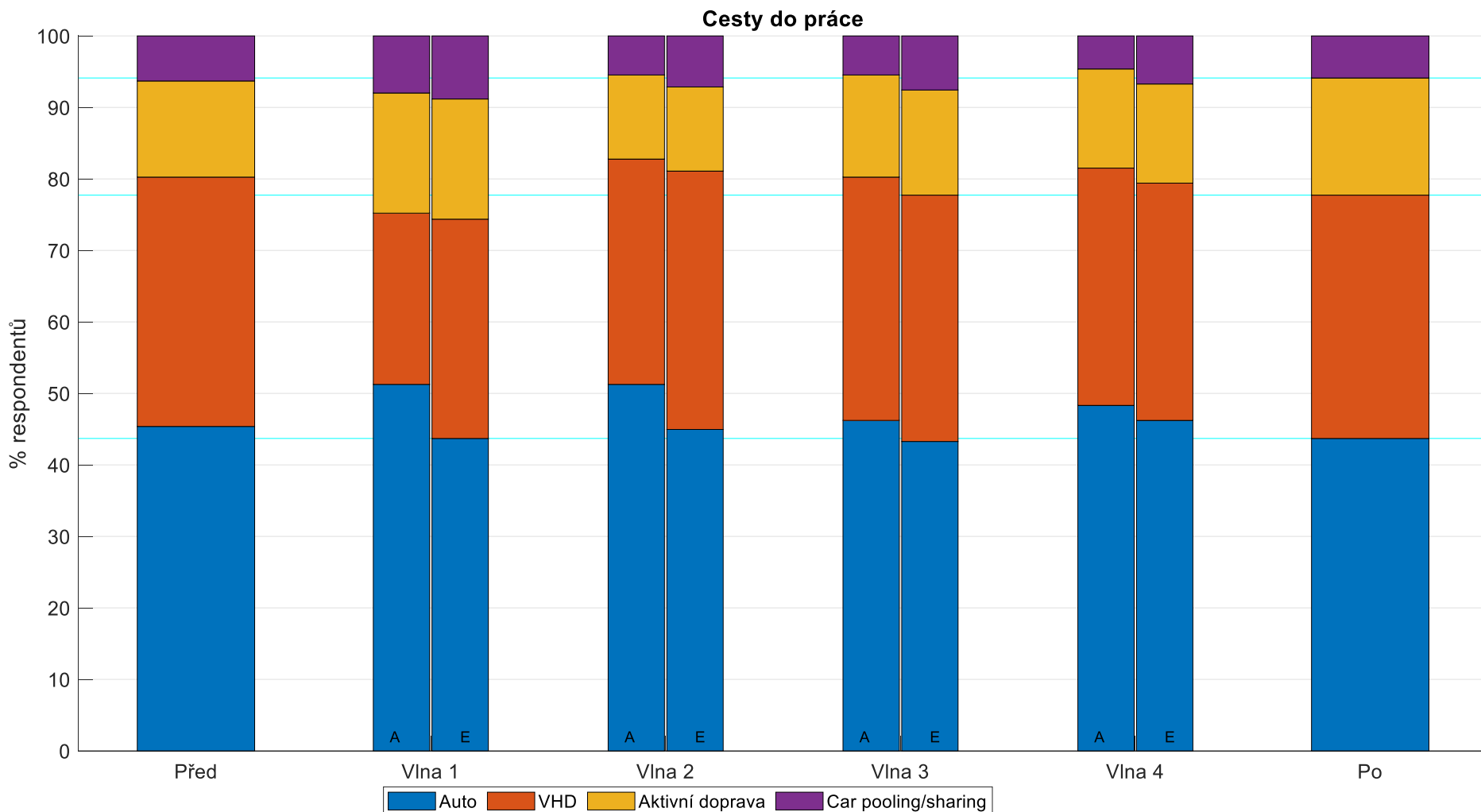


- Identifikujeme:
1. Kdo s on-line aktivitami po pandemii začne
 2. Kdo jejich objem zvýší





Dojíždka do práce: skutečnost a očekávání



Faktory ovlivňující práci z domu



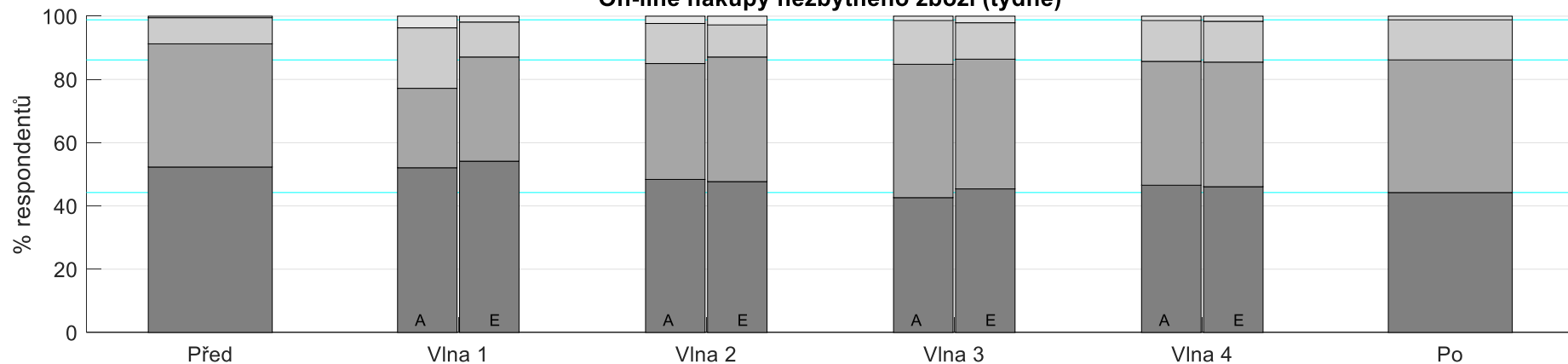
Práce z domu před pandemií?	Estimate	SE	t stat	p value
konst.	-1.75	0.33	-5.25	0.00
Maturita	0.59	0.25	2.38	0.02
VŠ vzdělání	1.22	0.26	4.78	0.00
Práce v továrně	-1.75	0.45	-3.92	0.00
Práce: vysoká mobilita	0.62	0.28	2.19	0.03
Nové myšlenky	1.27	0.41	3.11	0.00
Práce z domu po pandemii? (ti, kteří nepracovali z domu před)	Estimate	SE	t stat	p value
kont.	-1.99	0.23	-8.74	0.00
Věk < 30	1.53	0.34	4.45	0.00
VŠ vzdělání	1.15	0.29	3.93	0.00
Praha	0.79	0.30	2.65	0.01
Práce v továrně	-1.32	0.63	-2.09	0.04
Více práce z domova po pandemii (ti, kteří alespoň částečně pracovali z domova před)	Estimate	SE	t stat	p value
konst.	-1.22	0.17	-7.37	0.00
IT	1.43	0.45	3.16	0.00
Bankovníctví	1.51	0.52	2.89	0.00



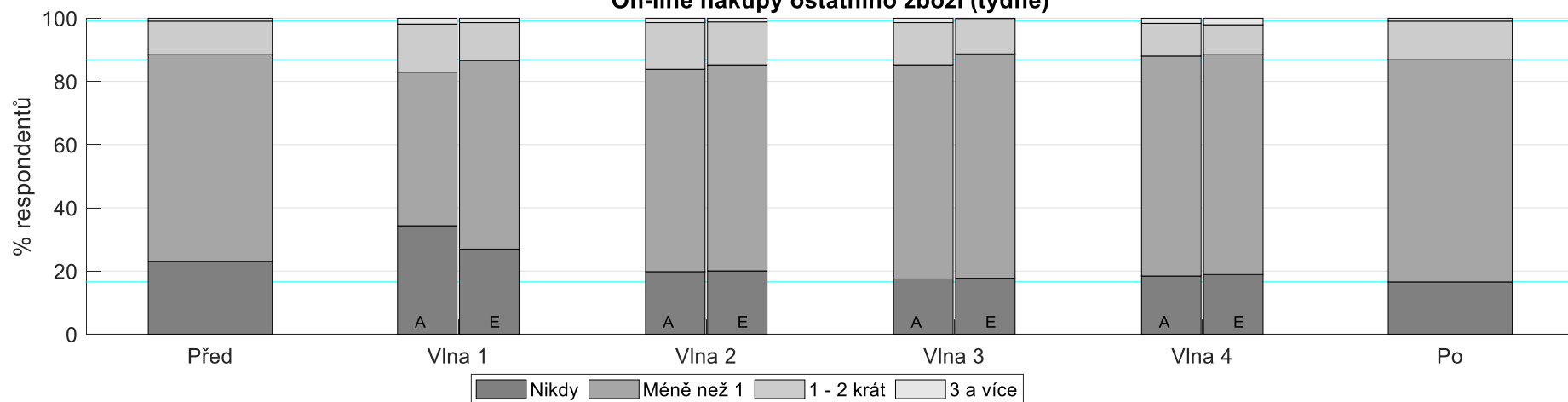
- Nárůst počtu home-office po pandemii covid-19 – zejména pro režim částečně home-office: méně než 30 hodin týdně
- Full home-office se zvýší jen nepatrně (podle typu práce, zaměstnavatele a ochoty zaměstnanců pracovat z domova)
- Ti, kteří chtěli nebo potřebovali fyzicky dojíždět po pandemii, by to udělali podobně jako předtím
- Očekávané chování po pandemii většinou potvrzují data z poslední vlny (bez omezení mobility)
- Tři hlavní determinanty práce na dálku: typ zaměstnání a odvětví, věk a vzdělání



On-line nákupy nezbytného zboží (týdně)

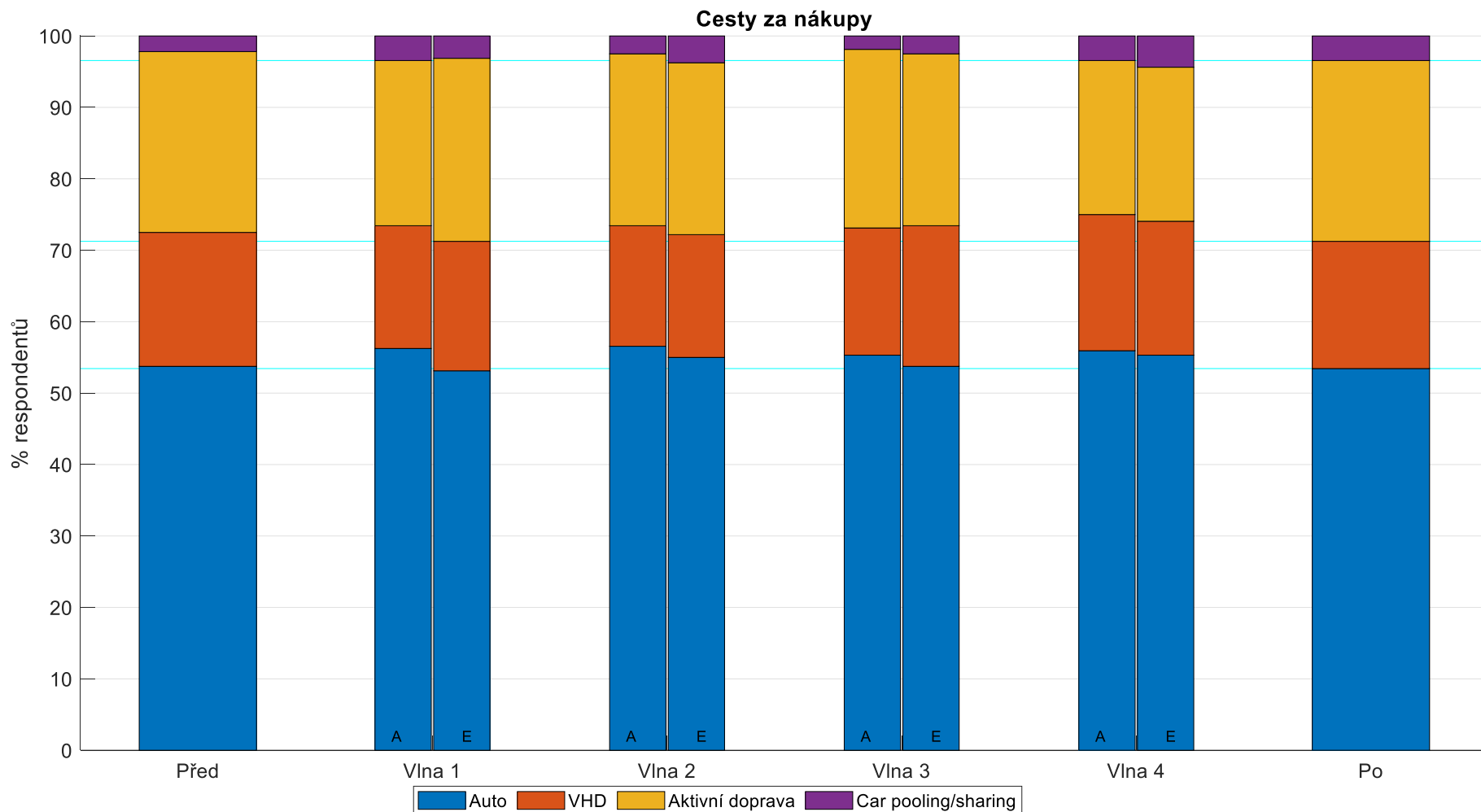


On-line nákupy ostatního zboží (týdně)



Nikdy
 Méně než 1
 1 - 2 krát
 3 a více

Dojíždka za nákupy: skutečnost a očekávání



Nákupy nezbytného zboží z domu



**TRANSPORT
AND MOBILITY**
research team

Nákupy z domu před pandemií	Estimate	SE	t stat	p value
konts.	-0.55	0.15	-3.73	0.00
(Věk < 30)	0.43	0.26	1.66	0.10
30 < Věk < 50	0.32	0.18	1.82	0.07
VŠ vzdělání	0.43	0.17	2.61	0.01
<hr/>				
Nákupy z domu po pandemii (ti, co tak nenakupovali před pandemií)	Estimate	SE	t stat	p value
(Intercept)	-0.40	0.11	-3.53	0.00
Věk < 30	0.29	0.35	-0.85	0.10
<hr/>				
Zvýšená pravděpodobnost nákupů z domu po pandemii	Estimate	SE	t stat	p value
konts.	-1.26	0.17	-7.48	0.00
Věk > 50	-0.79	0.41	-1.91	0.06

Nákupy ostatního zboží z domu



Nákupy z domu před pandemií	Estimate	SE	t stat	p value
konst.	1.02	0.21	4.76	0.00
Věk > 50	-0.34	0.22	-1.54	0.12
SŠ vzdělání	0.70	0.25	2.84	0.00
VŠ vzdělání	1.23	0.29	4.24	0.00

Nákupy z domu po pandemii (ti, co tak nenakupovali před pandemií)	Estimate	SE	t stat	p value
(Intercept)	0.53	0.28	1.88	0.06
Věk > 50	-0.98	0.43	-2.29	0.02

Zvýšená pravděpodobnost nákupů z domu po pandemii	Estimate	SE	t stat	p value
(Intercept)	-2.91	0.49	-5.89	0.00
Věk > 50	-1.09	0.45	-2.41	0.02
Nové technologie	1.48	0.66	2.25	0.02



- Dominantní cestovní režim pro nákupy mimo domov se očekává po pandemii prakticky stejný jako před pandemií
 - V průběhu pandemie byl mírně vyšší podíl cest automobily
- Nárůst počtu respondentů, kteří by použili online platformy k nakupování nezbytných věcí
- Významné faktory ovlivňující online nakupování jsou věk a vzdělání



**DOPRAVA
A MOBILITA**
výzkumný tým

DĚKUJI ZA POZORNOST!

Ing. Jan Brůha, PhD.

Výzkumný tým Doprava a mobilita IEEP

jan.bruha@ujep.cz

www.mobilita-ieep.cz

<http://www.ieep.cz/en>

FB: <https://www.facebook.com/dopravamobilita>

LinkedIn: <https://www.linkedin.com/school/univerzita-j-e-purkyne>

*Projekt č. TL04000094 s názvem „Změny dopravního chování způsobené Covid-19 a jejich společenské dopady“
je řešen s finanční podporou TA ČR.*

