



**DOPRAVA
A MOBILITA**
výzkumný tým

Vliv pandemie covid-19 na postoje obyvatel k jejich bydlišti

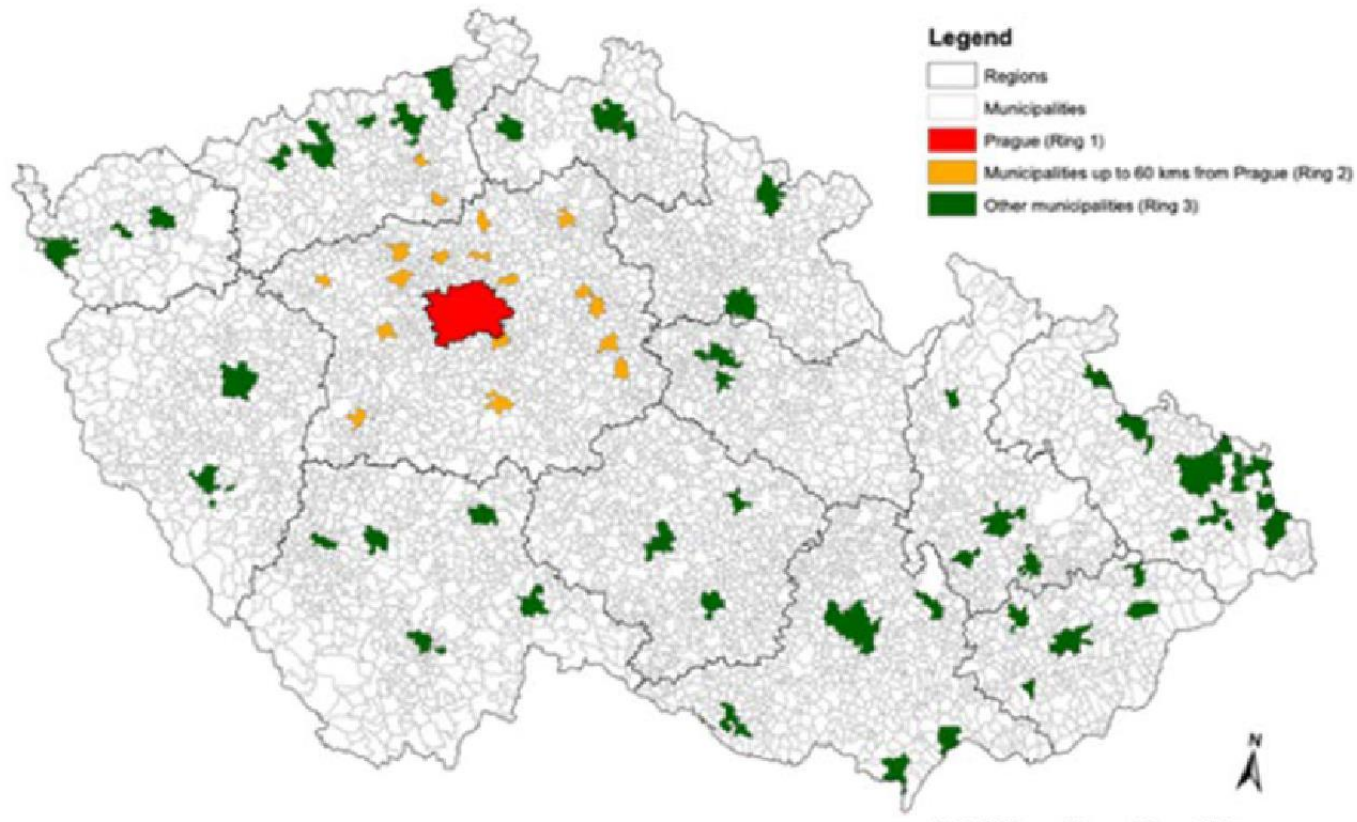
Eliška Vejchodská

„Budoucnost městské mobility v kontextu společenských výzev“

Praha, 19. 10. 2022



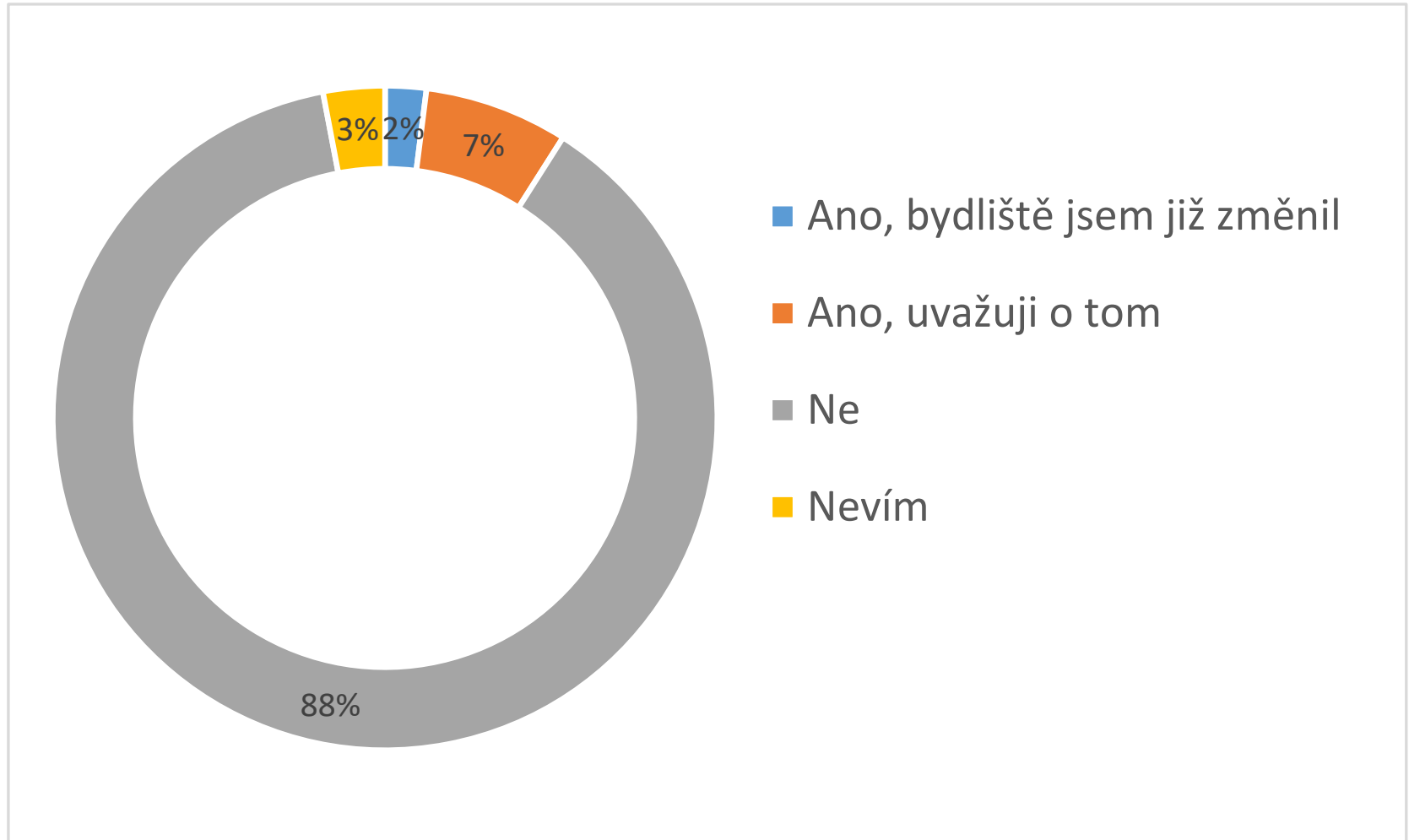
Prostorové pokrytí dotazníkem



KOGUS, Ayelet, et al. Will COVID-19 accelerate telecommuting? A cross-country evaluation for Israel and Czechia. *Transportation Research Part A: Policy and Practice*, 2022, 164: 291-309.

Deskriptivní statistika	ČR (N=808)	%
pohlaví	ženy	45.4
věk	29 let a méně	11.7
	30–49	60.9
	50–69	27.4
vzdělání	základní	28.4
	střední s maturitou	40.3
	vysokoškolské	27.2
rodina	svobodný	30.5
	ženatý/vdaná	50.6
	rozvedený(á)	18.9
počet členů domácnosti	1	21.2
	2	37.4
	3	21
	4	16.8
	5+	3.7
domácnost s dětmi	ano	40
příjem domácnosti	nadprůměrný	19.9
	průměrný	18.3
	podprůměrný	60.3
	bez odpovědi	1.6
velikost místa bydliště	méně než 1000 obyvatel	19
	1.000-4.999	22
	5.000-19.999	4
	20.000-99.999	11
	100.000 a více	44

Uvažujete po zkušenosti s pandemií Covid o změně bydliště?



Pozn. - Mnoho důvodů změn bydliště nesouvisí s preferencemi vůči bydlení. Rozchody s partnerem apod.

Změna podílu pracujících z domova

WFH (hours per week)	<i>Czechia</i> (N = 926)			
	Before (%)	After (%)	Percentage changes (%)	Percentage point change (%)
<5	76	70	-8	-6
5-10	10	10	0	0
10-20	4	6	50	2
>20	10	14	40	4

Konkrétní důvody změny bydliště související s preferencí k bydlení – typické příklady

„Pokud bych mohla pracovat z home office, koupila bych si byt v obci s nižšími cenami.“

„Větší byt, prostor pro práci.“

„stěhování z města na venkov. Je to z ekonomického hlediska. Pracovat mohu z domova, takže to vyjde levněji.“

„Z bydlení v panelovém domě v městském sídlišti do rodinného domu, kde by rodina měla více "svobody" bez nutnosti striktního dodržování hygienických nařízení...., dále možnost trávit více času venku bez nějakých omezení.“

Výstupy dotazníkového šetření

- Existuje něco, čeho si na svém bydlišti po zkušenostech s epidemií Covid-19 více ceníte než dříve? → 24% Ano
- Existuje něco, co naopak na svém bydlišti po zkušenostech s epidemií Covid-19 postrádáte? → 12% Ano

% z odpovědí	věk			pohlaví		děti v domácnosti		vzdělání		
	18-29 let	30-59 let	věk 60+	muži	ženy	ano	ne	VŠ	s maturitou	bez
životní prostředí	22	29	19	23	31	35	23	30	26	22
dostupnost v místě bydliště	11	10	16	11	11	8	12	13	9	11
velkoměsto a epidemie	16	14	16	18	11	12	16	16	13	16
prostor	11	8	3	8	9	9	8	9	9	5
ostatní	11	7	13	9	8	7	9	6	10	11
lidé vztahy	3	6	19	6	7	7	6	6	7	7
finanční důvody	3	4	0	4	3	3	4	3	3	4
obava z nákazy	3	2	3	2	3	3	2	2	4	0
práce z domova	0	2	0	2	1	0	2	2	1	0
dodržování opatření	1	1	0	2	0	0	2	0	2	1

dostupnost v místě bydliště

služeb	34
pěší	10
vzdálenost dojíždění na kole	6
MHD	1
služby rozvozné	1

životní prostředí

zahrada	62
blízkost přírody	30
park/ zeleň	20
příroda	15
čisté ovzduší	1
poznání okolí	1

lidé vztahy

lidé přátelství a slušní	12
blízkost blízkých	5
osamocenosť	3
ukázněnost lidí	3
komunita - sousedské vztahy	2

Zeleň

„vlastní zahrada“

„ menší město s přírodou kolem kde lze v době lockdownu trávit čas“

„chybí mi ... plácek u domu, který by byl jen pro naši domácnost, případně i pro sousedy, kde by se dalo zahradničit“

„balkon“

„ Lesopark kousek od domu, obchody blízko, že se dá dojít pěšky“

„ hodně zeleně v okolí domu“

Dostupnost v místě bydliště

„ Všechno je blízko - obchody, příroda, blízcí”

„ že mám vše nadosah ruky, (park, obchod, lékárnu, poštu)”

„ obchod s potravinami blízko domova, obchodní centrum blízko domova, les blízko domova, pohodlí bytu”

Reflexe se závěry zahraniční diskuse

ZELENÉ PLOCHY

- Pozitivní korelace mezi zdravím a dostupností zelených ploch ve městě; při absenci zelených ploch obvykle dochází k vyššímu výskytu civilizačních chorob
- Dostupnost zelených ploch zvyšuje fyzickou aktivitu obyvatel (Barton a Rogerson, 2017)
- Dostupnost zelených ploch do 10 minut chůze je důležitá zejména pro starší občany, děti a tělesně postižené (Ahmadpoor a Shahab, 2021).
- Lidé žijící v chudších částech měst byli během pandemie Covid-19 víc postiženi nedostupností zelených ploch (Ahmadpoor a Shahab, 2021)
- Nejen dostupnost je důležitá, ale i kvalita– korelace s fyzickou aktivitou a duševním zdravím (Sugiyama et al., 2008)
- Pandemie poukázala na potřebnost zabezpečení zelených ploch ve městech (Ahmadpoor a Shahab, 2021)

MÍSTNÍ DOSTUPNOST VEŘEJNÝCH SLUŽEB

- Místní školy, obchody, příležitosti k odpočinku: důležité ještě více pro ty, kteří pracují z domova (Budnitz et al., 2020)

LIDÉ VZTAHY

- Epidemie osamocení (Killeen, 1998)

Zdroje

- AHMADPOOR, Negar; SHAHAB, Sina. Realising the value of greenspace: A planners' perspective on the COVID-19 pandemic. *Town Planning Review*, 2021, 92.1: 49-56.
- SUGIYAMA, Takemi, et al. Associations of neighbourhood greenness with physical and mental health: do walking, social coherence and local social interaction explain the relationships?. *Journal of Epidemiology & Community Health*, 2008, 62.5: e9-e9.
- BARTON, Jo; ROGERSON, Mike. The importance of greenspace for mental health. *BJPsych international*, 2017, 14.4: 79-81.
- BUDNITZ, H., TRANOS, E., & CHAPMAN, L.. Telecommuting and other trips: an English case study. *Journal of Transport Geography*, 2020, 85, 102713.
- KILLEEN, Colin. Loneliness: an epidemic in modern society. *Journal of advanced nursing*, 1998, 28.4: 762-770.



**DOPRAVA
A MOBILITA**
výzkumný tým

DĚKUJI ZA POZORNOST!

doc. Ing. et Ing. Eliška Vejchodská, PhD.

Výzkumný tým Doprava a mobilita IEEP

eliska.vejchodska@fsv.cuni.cz

www.mobilita-ieep.cz

<http://www.ieep.cz/en>

FB: <https://www.facebook.com/dopravamobilita>

LinkedIn: <https://www.linkedin.com/school/univerzita-j-e-purkyne>

*Projekt č. TL04000094 s názvem „Změny dopravního chování způsobené Covid-19 a jejich společenské dopady“
je řešen s finanční podporou TA ČR.*

